



Руководство администратора

О системе Пан Агент

Комплекс программ «Пан Агент» предназначен для автоматизации работы организаций в сфере мобильной и розничной торговли. Агенты или торговые точки оснащаются устройствами Apple iPad, с помощью которых вводятся все данные о продажах, заказах и других товарных операциях. Налажен двухсторонний обмен данными с центральной базой данных предприятия (обычно – 1С:Предприятие, но возможны и другие варианты).

Видео «Пан Агент – передовая система мобильной торговли»:

<https://www.youtube.com/watch?v=YdVgde6CIQI>.

Система дает возможность торговому агенту полноценно работать на расстоянии, а не привязывать работу к стационарному рабочему месту. С помощью системы торговый агент, находясь вне стен организации, всегда имеет быстрый и удобный доступ к необходимой ему информации:

- о том, что ему необходимо сделать, каких клиентов посетить;
- о товарах, их остатках на складе, ценах;
- о клиентах (контактная информация, состояние взаиморасчетов и т. д.)

Статья «Пан Агент — простое решение сложных проблем»: <http://panagent.ru/blog/p/54>.

Основные возможности комплекса «Пан Агент»:

- Прием заказов от клиентов.
- Оформление реализации товаров и услуг с предоставлением бумажной документации.
- Прием денежных средств с оформлением кассовых документов (Статья про онлайн-кассы: <http://panagent.ru/blog/p/212>).
- Заказ на комплектацию мобильного склада.
- Оформление возврата от клиента.
- Сбор данных для мерчандайзинга с фотографиями. (Статья про мерчандайзинг: <http://panagent.ru/blog/p/87>).
- Заполнение самых разнообразных анкет с фотографиями. (Статья про анкеты: <http://panagent.ru/blog/p/263>).
- Предоставление информации по остаткам и ценам товара.
- Планирование маршрутов сотрудника. (Статья про маршруты: <http://panagent.ru/blog/p/321>).
- Предоставление контактной информации по клиенту.

О справочном материале

Данный справочный материал предназначен для администратора системы «Пан Агент».

В данном справочном материале подразумевается, что читатель знаком с работой системы «1С:Предприятие» и работой на мобильных устройствах с операционной системой iOS.

Все примеры и описания будут приведены на примере демонстрационной базы. Демонстрационная база основана на типовом решении «1С:Предприятие» платформы 8.2, конфигурация «Комплексная автоматизация ред. 1.1» с внедренным модулем «Пан Агент».

Работа с серверной частью системы Пан Агент

Серверная часть устанавливается как дополнение к программному продукту «1С:Предприятие» и предназначена для взаимодействия 1С с клиентскими приложениями. Серверная часть отвечает за выгрузку и загрузку данных, определяет настройки базы данных на мобильном устройстве и предоставляет пользователям удобный интерфейс для работы.

Для работы с 1С используются так называемые «Буферные объекты», которые устанавливаются на рабочую конфигурацию и хранят данные и настройки для синхронизации с мобильными устройствами.

Для обмена между серверной и клиентской частью данные обмена должны располагаться на FTP-сервере и к ним должен быть доступ через интернет и/или внутреннюю Wi-Fi сеть организации. В данном справочном материале установка и настройка FTP-сервера не рассматривается. Подразумевается, что системный администратор настраивает его самостоятельно.

В системе Пан Агент предусмотрено использование трех адресов FTP-сервера:

1. Внутренний – используется для доступа к FTP во внутренней Wi-Fi сети организации.
2. Внешний – используется для обмена данными через интернет.
3. Резервный – используется для обмена если по первым двум FTP-серверам не удалось установить соединение.

Установка и обновление «Буферных объектов»

«Буферные объекты» поставляются с файлом ПанАгентКонфигурация_x.xx.xx.cf где x.xx.xx - номер версии файла. Идентификаторы всех объектов метаданных начинаются с префикса «БПАГ». Установка и обновление объектов осуществляется посредством механизма «Сравнение и объединение конфигурации». Подробное описание установки приведено в приложении «Порядок установки и обновления подсистемы «Пан Агент» в 1С».

Центр управления системой Пан Агент

Для работы с серверной частью системы используется обработка «Центр управления Пан Агент». Обработка поставляется файлом ПанАгентЦентрУправления_x.xx.xx.erf где x.xx.xx - номер версии. Чтобы предоставить пользователям удобный доступ к обработке, рекомендуется установить ее в качестве дополнительной обработки базы данных 1С. Подробное описание установки содержится в приложении, раздел «Установка обработки Центр управления «Пан Агент» в качестве дополнительной обработки базы данных 1С».

Пользователям с ограниченными правами доступа 1С необходимо установить сервисную роль «Пан Агент – Администратор». Пример установки роли описан в приложении данного справочного материала.

Первый запуск

При первом запуске Центра Управления необходимо произвести настройку и первоначальное заполнение данных для синхронизации.

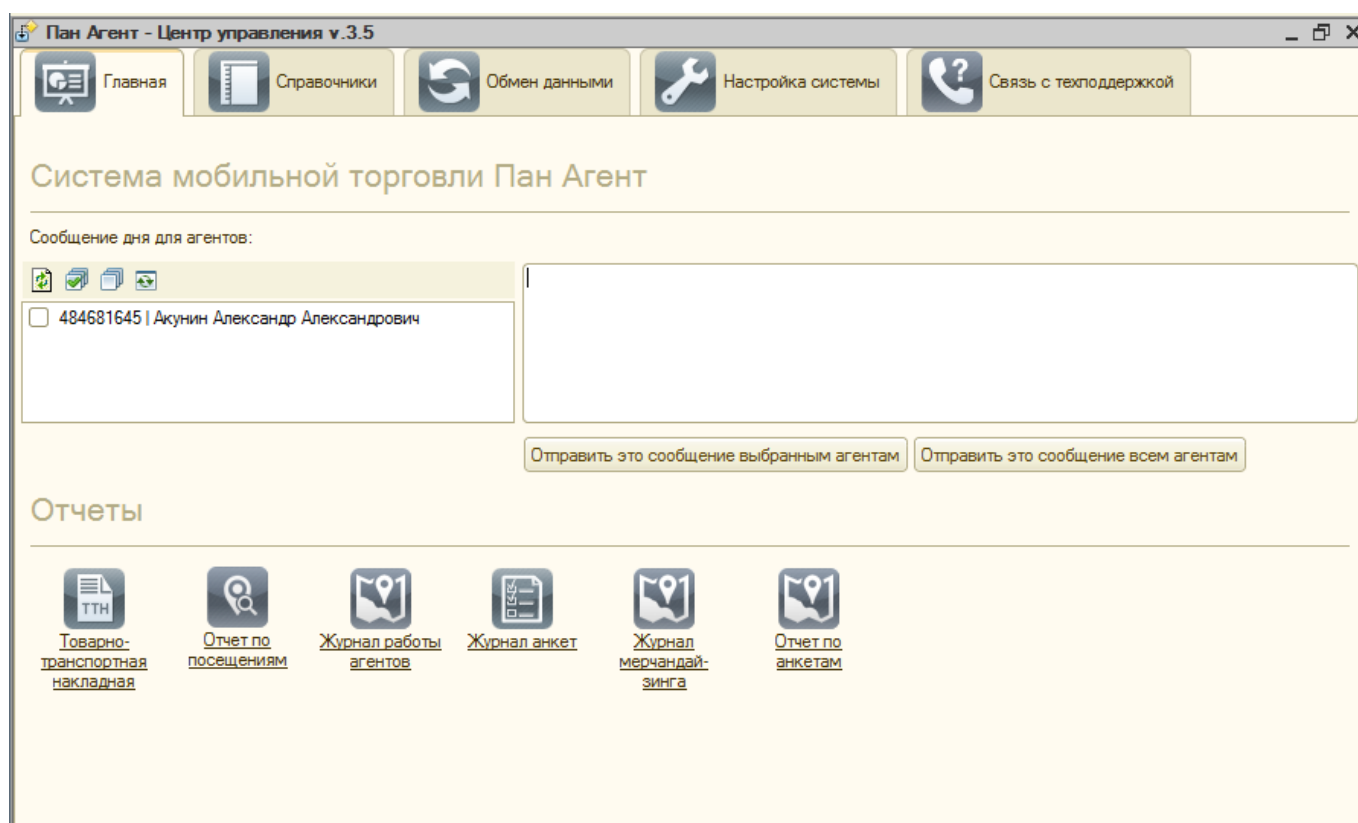
Для этого необходимо:

1. Установить общие настройки серверной части. Подробное описание настроек серверной части содержится в данном руководстве.
2. Заполнить справочники в порядке, изложенном в справочном материале.
3. Установить дополнительные настройки агентов и профилей агентов.
4. Произвести обмен данными.

Работа со справочниками синхронизации

При запуске обработки «Центр управления Пан Агент» появится следующее окно.

Форма «Центр управления Пан Агент», закладка «Главная».



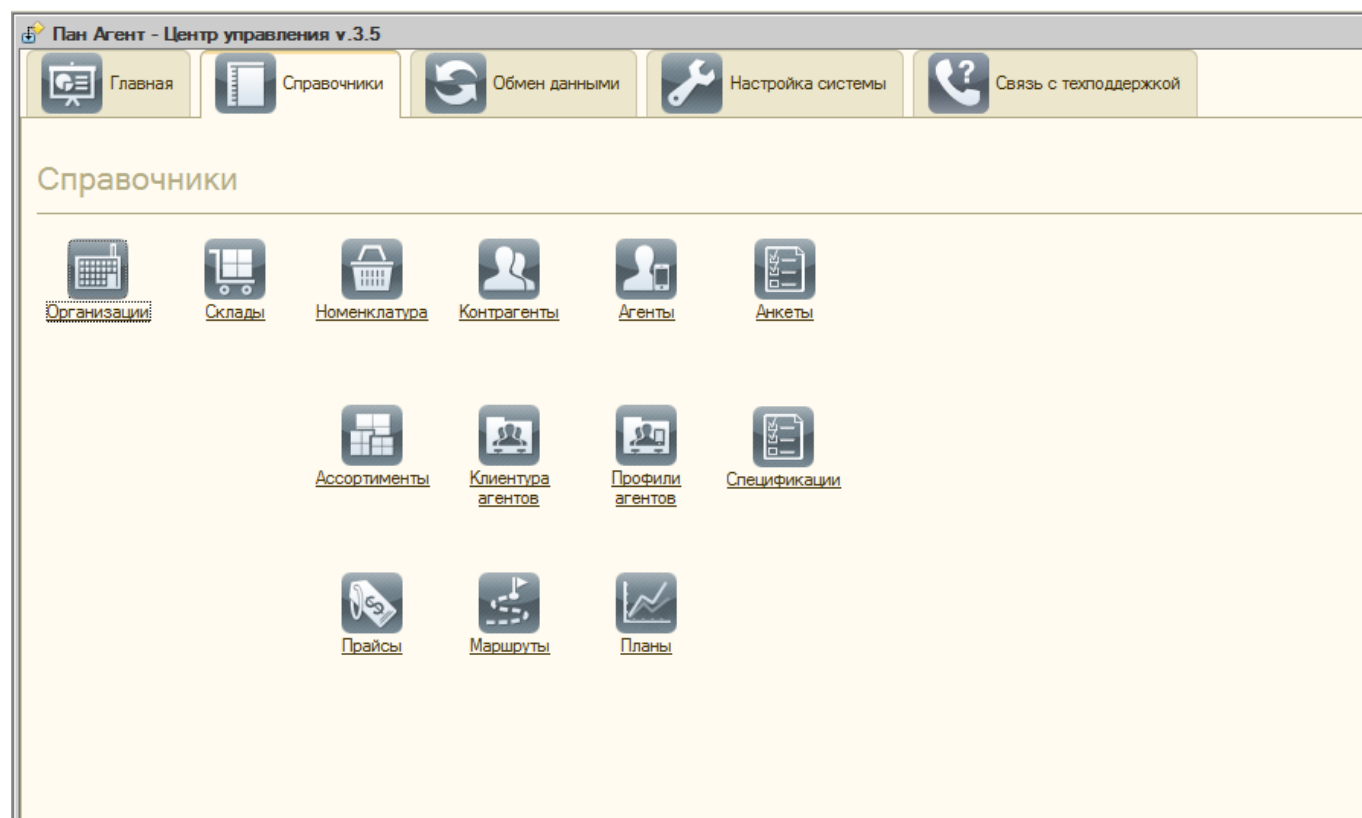
На закладке «Главная» можно отправить «Сообщение дня» агентам. На этой же закладке находятся отчеты «Товарно-транспортная накладная», «Отчет по посещениям» и «Журнал работы агентов».

На закладке «Справочники» расположены ссылки на справочники синхронизации. Эти справочники хранят данные для обмена с мобильными устройствами. В большинстве случаев работа со справочниками производится в однотипном режиме, основанном на перетаскивании элементов справочников 1С в справочник синхронизации Пана Агента.

Как правило, в форме присутствует две таблицы: в левой таблице расположены элементы 1С, левая таблица – отображает соответствующие элементы Пана Агента. Перетаскивание для синхронизации производится мышкой из правой таблицы в левую. Допускается перетаскивание групп. Также возможно одновременное перетаскивание нескольких элементов и групп. Для этого можно выделить нужные объекты, удерживая клавишу Ctrl.

Подробное описание работы с каждым из справочников приведено в справочном материале «Пан Агент. Руководство оператора 1С».

Форма обработки «Центр управления Пан Агент», закладка «Справочники».

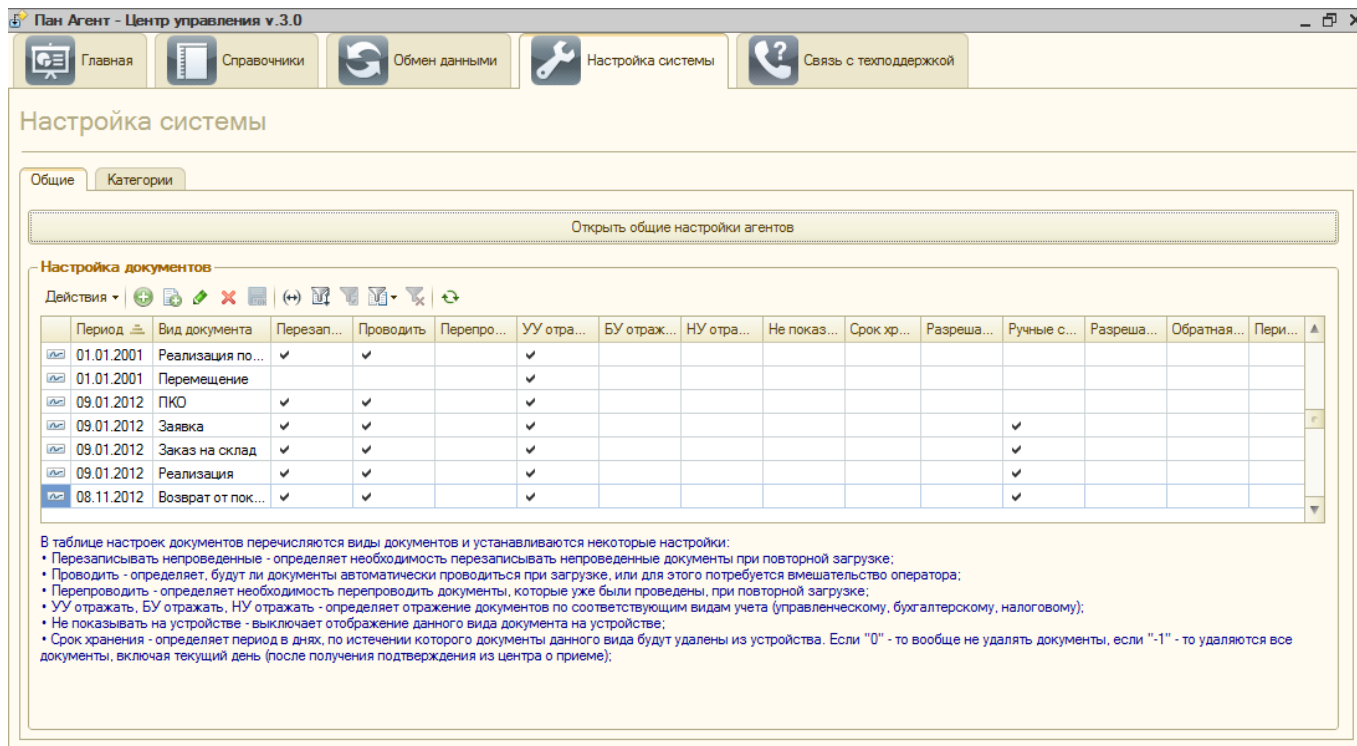


Настройки серверной части системы Пан Агент

Общие настройки

На закладке «Общие» приведены основные настройки обмена данными.

Форма «Центр управления Пан Агент», закладка «Настройка системы».



В таблице «Настройка документов» есть возможность определить правила загрузки документов определенного вида в базу данных 1С. В колонке «Вид документа» указывается вид документа, используемый в системе Пан Агент. Соответствие видов документов описано в таблице ниже.

Таблица соответствия видов документов при загрузке в 1С «Предприятие».

№ п/п	Вид Документа Пан Агент	Документ базы данных 1С «Предприятие»
1	Заявка	Заказ покупателя
2	Перемещение	Перемещение товаров
3	Реализация	Реализация товаров и услуг
4	Заказ на склад	Перемещение товаров
5	ПКО	Приходный кассовый ордер
6	Возврат от покупателя	Возврат товаров от покупателя
7	Реализация по заявке	Реализация, автоматически создаваемая на основании заявки (см. далее «Вариант загрузки заявок»)
8	Анкета	Служебный документ «Пан Агент - Анкета»

- В колонке «Период» указывается дата, с которой настройки вступают в силу.
- Колонка «Перезаписывать непроведенные» определяет необходимость перезаписывать документы которые еще не были проведены, при повторной загрузке.
- Колонка «Проводить» определяет необходимость проведения документа при загрузке.

- Колонка «Перепроводить» определяет необходимость перепроведения при повторной загрузке документа.
- С помощью установки флажков в колонках «УУ отражать», «БУ отражать», «НУ отражать» определяется необходимость отражения загружаемого документа в управленческом, бухгалтерском и налоговом учетах соответственно.
- Установкой флага в колонке «Не показывать на устройстве» можно отменить показ документа на устройстве и таким образом исключить из работы неиспользуемые документы.
- Колонка «Срок хранения дней» определяет, по прошествии какого количества дней автоматически удалять документы.
- При помощи колонки «Разрешить изменять дату» можно разрешить или запретить смену ручную смену даты документа на устройстве.
- Колонка «Ручные скидки разрешены» определяет возможность использования ручных скидок в документах на устройстве.
- Колонка «Обратная выгрузка из 1С» определяет возможность выгрузки на устройства документов, созданных в базе данных 1С «Предприятие». А «Период обратной выгрузки» определяет временной интервал выгрузки документов.

В системе Пан Агент применяется иерархическая система настроек.

Существуют три вида настроек:

1. Общие настройки
2. Настройки профиля
3. Настройки агента

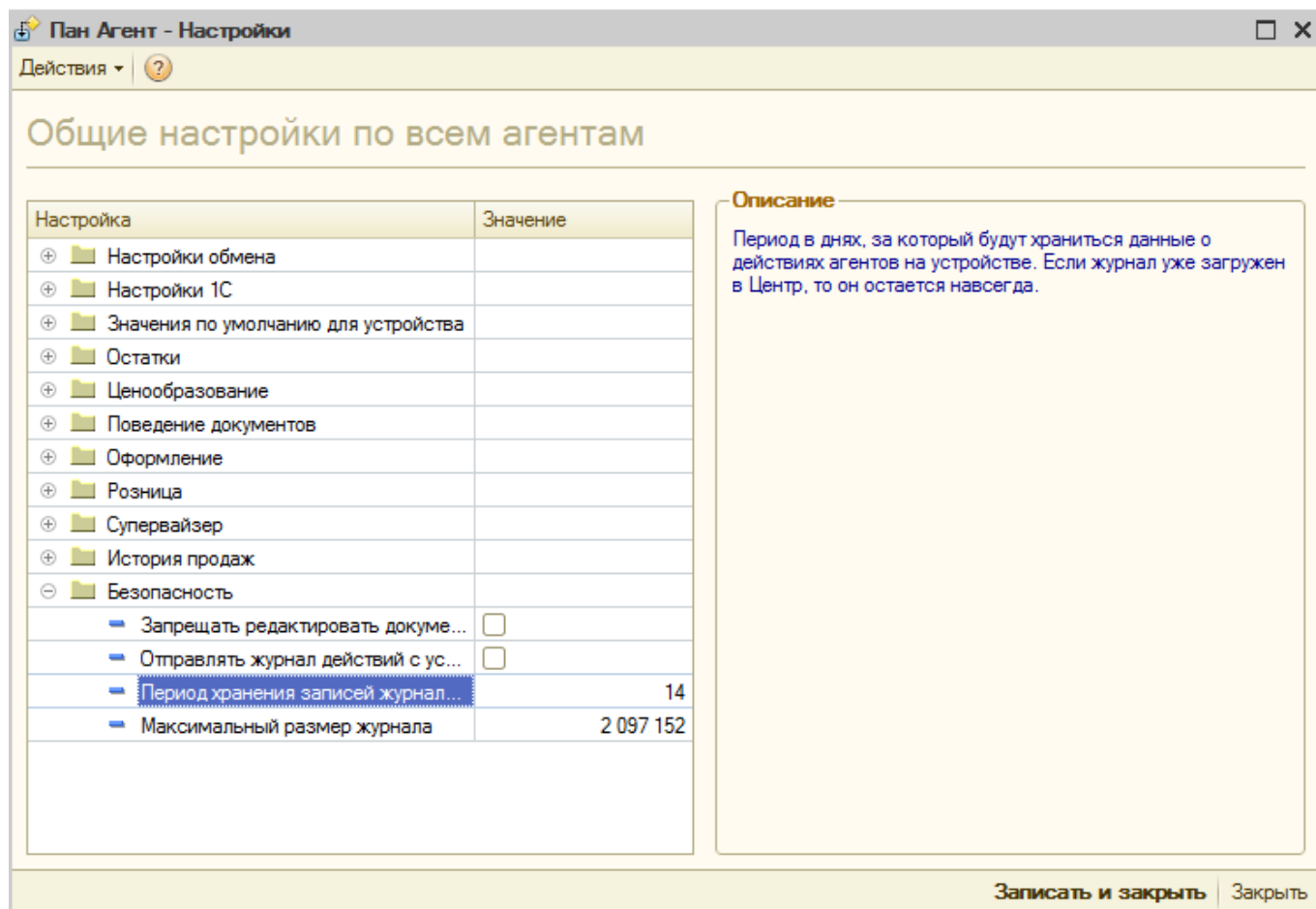
Общие настройки определяют основные настройки системы и настройки по умолчанию для всех агентов и профилей агентов. Кнопка открытия общих настроек находится в центре управления на закладке «Настройки системы».

Следующими по иерархии выступают настройки профилей агента. Настройки профилей по умолчанию наследуют общие настройки и являются группой настроек агентов. Назначить настройки профиля можно в справочнике «Пан Агент – Профили агентов», а назначить профиль агентам – в справочнике «Пан Агент – Агенты».

Последней вид настройки содержит настройки конкретного агента. Для настройки агентов используется кнопка «Открыть настройки агента» расположенная в справочнике «Пан Агент, агенты».

Таким образом, при получении настроек, система берет общие настройки и дополняет их или заменяет настройками профилей агентов или настройками агента.

Форма «Центр управления Пан Агент», окно «Настройки системы».



Подробное описание каждой настройки возникает в правой части экрана при выборе этой настройки.

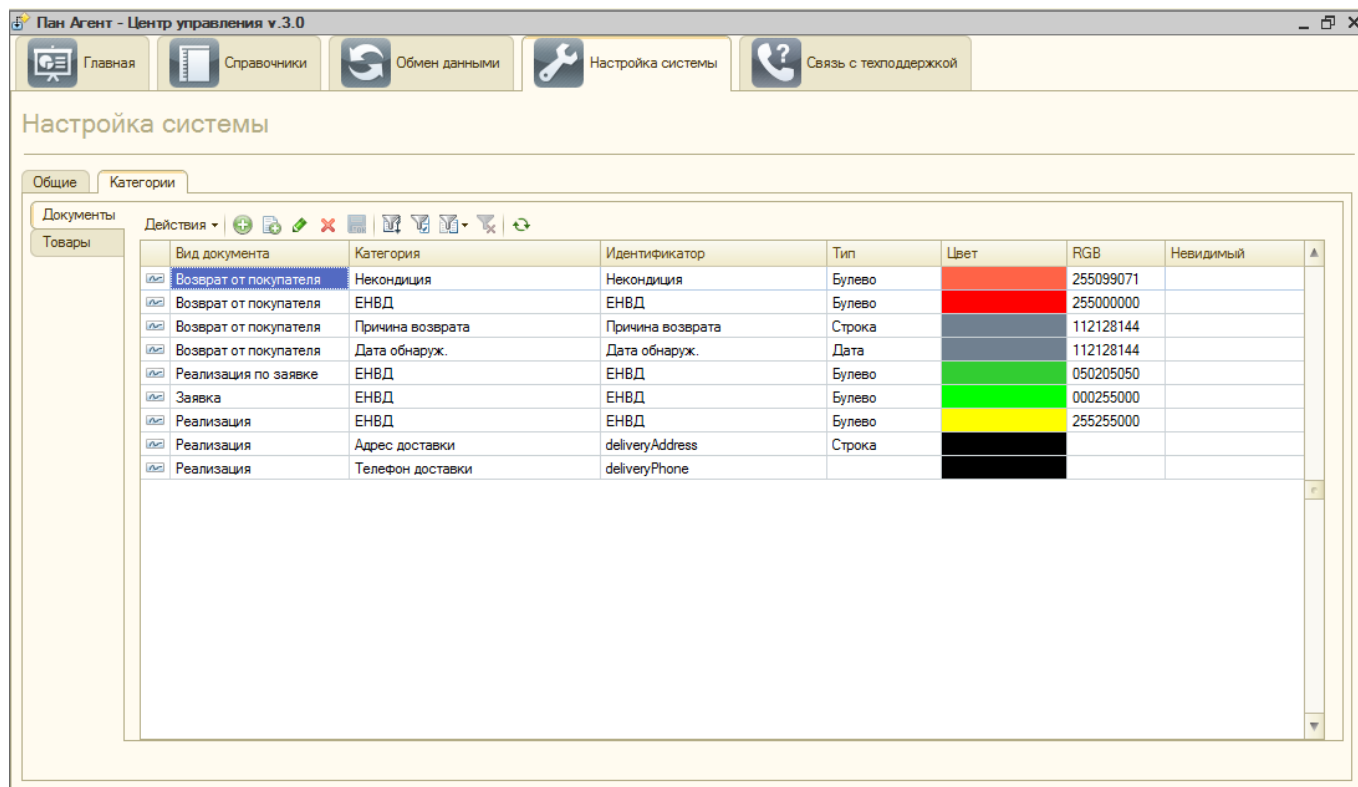
Категории документов и товаров

На закладке «Настройка системы – Категории» существует возможность указать категории для документов и номенклатуры. Категории – это дополнительные реквизиты, используемые в шапках документов для расширения функционала, либо указанные в номенклатуре для изменения оформления каталога товара или применения к данным категория фильтров.

Например, для документов можно указать, относится ли документ к ЕНВД, каков вариант доставки (самовывоз, курьерская и т. д.), отсрочку оплаты по данному документу и т. д.

Для товара можно указать категорию «Ключевой» или «Неликвид» для того, чтобы агенту было легче ориентироваться в том, какой товар лучше продавать.

Форма «Центр управления Пан Агент», закладка «Категории».



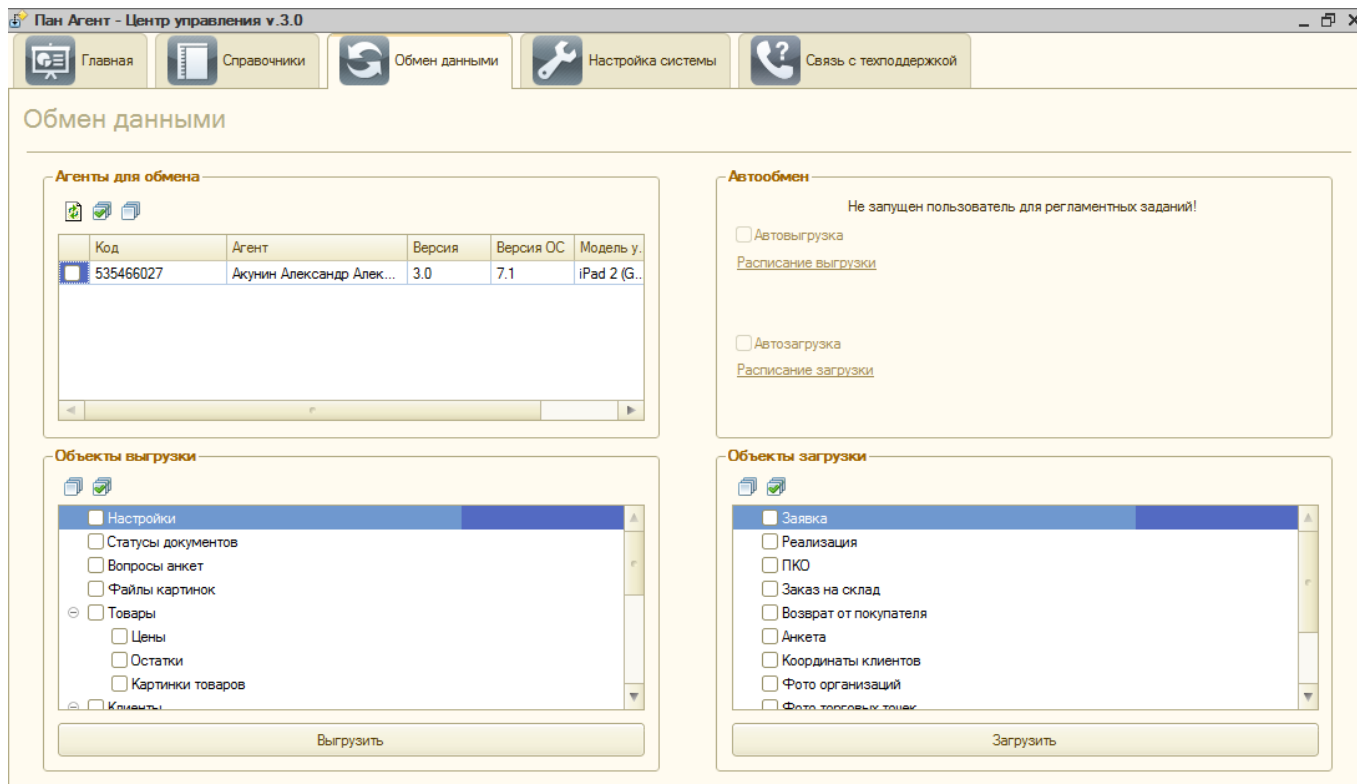
На закладке «Документы» указываются категории для документов, а на закладке «Товары» категории для выгружаемой номенклатуры.

- В колонке «Вид документа» определяется, для какого вида документов назначается категория.
- В колонке «Категория» указывается элемент справочника «Категории объектов» или элемент плана видов характеристик «Свойства объектов» базы данных 1С.
- В колонке «Идентификатор» определяется идентификатор категории для использования в печатных формах на устройстве.
- В колонке «Тип» указывается один из типов категории: Булево, Дата, Строка, Число. В соответствии с выбранным типом будет выглядеть поле ввода данного значения на устройстве. Например, для типа Булево будет выводиться переключатель (да/нет), для типа Дата – календарь.
- В поле «Цвет» выбирается цвет категории для оформления списка документов или каталога товаров в приложении.
- Поле «Невидимый» определяет видимость категории на мобильном устройстве. Для некоторых служебных целей могут использоваться категории, которые не нужно «раскрашивать» для работы.

Обмен данными

Управление загрузкой и выгрузкой данных осуществляется на закладке «Обмен данными».

Форма «Центр управления Пан Агент», закладка «Обмен данными».



- В таблице «Агенты для обмена» определяются агенты, участвующие в текущем обмене данными.
- В иерархическом списке «Объекты выгрузки» указывается, какие данные будут выгружены.
- В иерархическом списке «Объекты загрузки» указывается, какие данные будут загружены.

Кнопки «Выгрузить» и «Загрузить» инициируют выгрузку и загрузку данных соответственно.

Ход обмена данными отображается в строке состояния и в служебном окне сообщений системы 1С.

В группе элементов «Автообмен» существует возможность настроить автоматическую загрузку и/или выгрузку данных по расписанию. Флаг «Автовыгрузка» запускает или отключает автоматическую выгрузку данных, при этом необходимо заполнить расписание выгрузки, нажав на ссылку «Расписание выгрузки». Флаг «Автозагрузка» запускает или отключает автоматическую загрузку данных, при этом необходимо заполнить расписание загрузки, нажав на ссылку «Расписание загрузки».

Если группа элементов «Автообмен» недоступна, то это означает, что в файловой версии 1С не установлен (или не запущен) пользователь для регламентных заданий. Информация по установке регламентных заданий описана в приложении данного справочного материала.

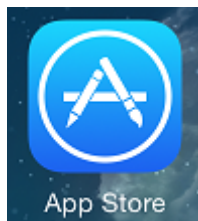
Работа с клиентской частью системы Пан Агент

Клиентская часть комплекса устанавливается на мобильные устройства Apple iPad с операционной системой iOS 4.2 и выше.

Установка приложения

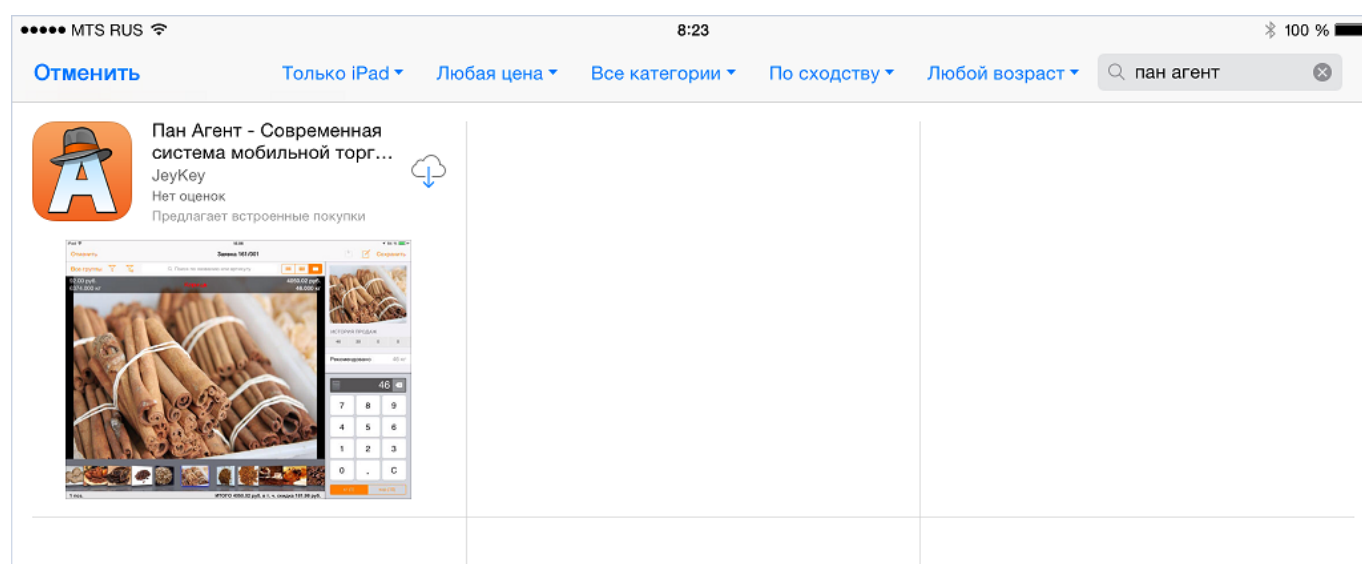
Для установки приложения необходимо зайти в онлайн-магазин App Store компании Apple.

Иконка онлайн-магазина App Store.



В строке поиска указывается название: «Пан Агент».

Поиск приложения Пан Агент в App Store.



Появится список с найденным приложением. Запуск установки осуществляется кнопками «Бесплатно» и «Установить», при этом система запросит пароль подтверждения Apple ID. После ввода пароля, на рабочем столе мобильного устройства появится иконка с отображением хода выполнения установки.

Ход установки приложения.



По окончании скачивания и установки иконка примет следующий вид:

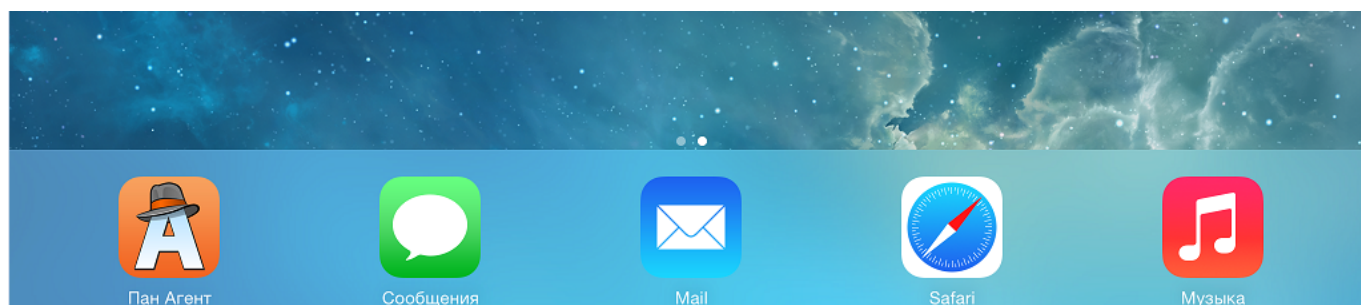
Иконка установленного приложения.



Для более удобной работы рекомендуется установить приложение в меню быстрого доступа. Для этого на экране iPad можно нажать и удерживать любую иконку, пока все иконки не начнут покачиваться (это называется “jiggly mode”). В данном режиме производится перетаскивание иконки Пан Агент в соответствующее меню.

Меню быстрого доступа отображается в нижней части экрана мобильного устройства и предназначено для доступа к часто используемым приложениям. Меню может содержать не более шести иконок.

Пример установки иконки Пан Агент в меню быстрого доступа.



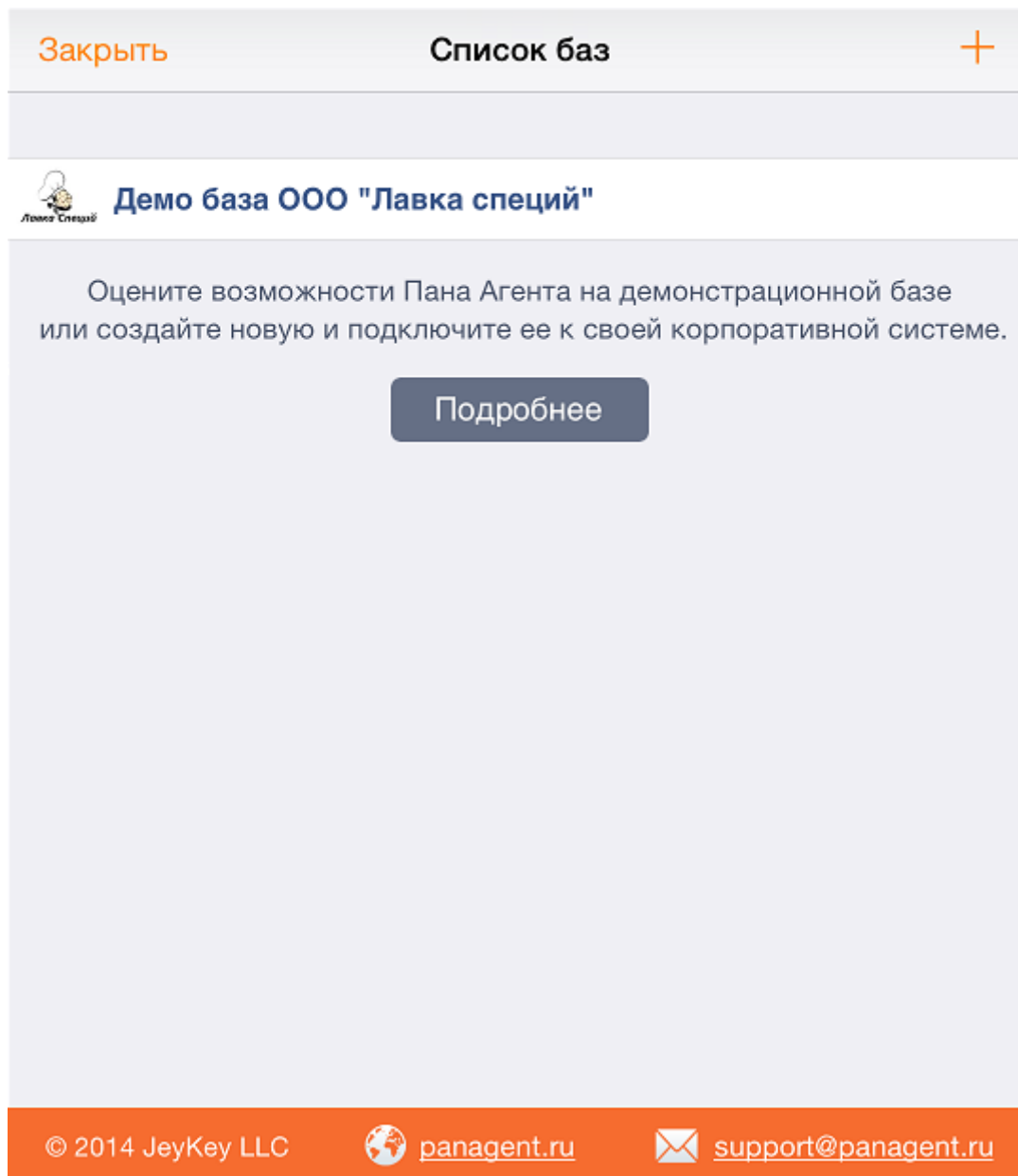
Для прекращения покачивания иконок (выхода из “jiggly mode”) необходимо нажать кнопку Home.

Кнопка Home.



Первый запуск приложения Пан Агент

При первом запуске приложения появится следующее окно:

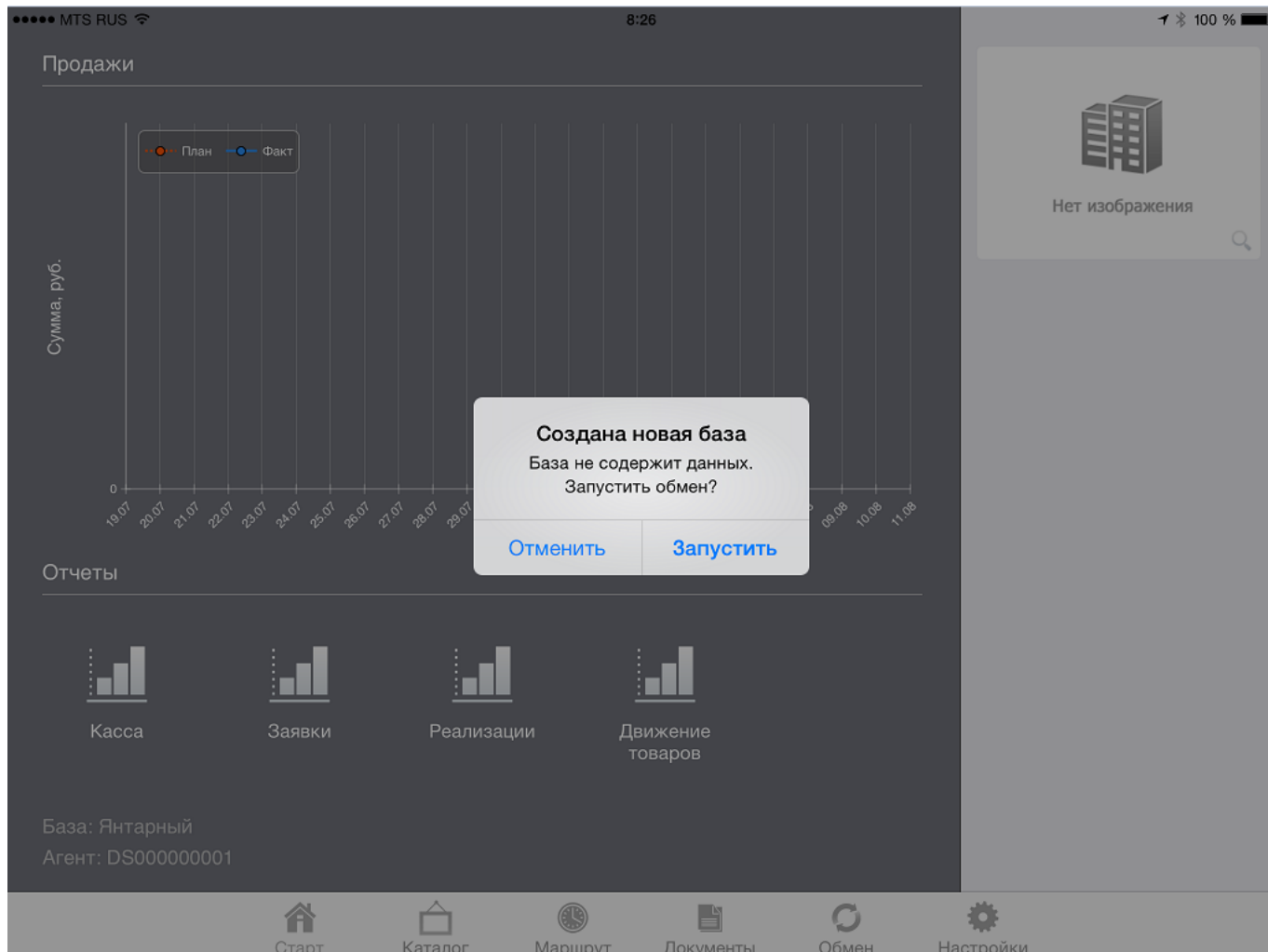


Окно, представленное на рисунке выше, означает, что в приложении не установлено ни одной базы данных, кроме демонстрационной. Для добавления новой базы используется кнопка

«Добавить» , при этом откроется окно настроек.

Отменить	Новая база	Сохранить
Название базы	Демонстрационная База	
ID агента	DSDEBA001	
FTP-СЕРВЕР		
Адрес	ftp.mycompany.com	
Имя пользователя	agent	
Пароль	●●●●●●●●	
Для входа анонимным пользователем оставьте имя пользователя и пароль пустыми.		
Дополнительно		>
Начать работу		

- В появившемся окне указывается произвольное наименование базы данных.
- В поле «ID агента» указывается код торгового агента из справочника 1С «Пан Агент – Агенты».
- В поле «Адрес» указывается адрес FTP-сервера для доступа через интернет.
- В полях «Имя пользователя» и «Пароль» указываются соответствующие данные для авторизации на FTP-сервере.



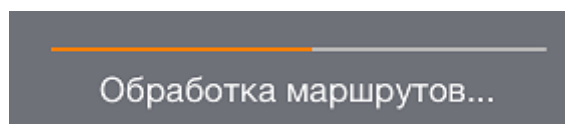
Сейчас база данных пуста, в ней нет никаких данных, так как не было обмена с центральной базой. Для того чтобы произвести первоначальную загрузку данных, необходимо перейти в раздел «Обмен», нажав соответствующую кнопку внизу экрана:



Для того, чтобы запустить загрузку данных, необходимо перетащить ползунок нижней стрелки от картинки компьютера до картинки мобильного устройства. Для выгрузки данных перетаскивается ползунок верхней стрелки.



Стадии обмена отображаются в строке состояния.

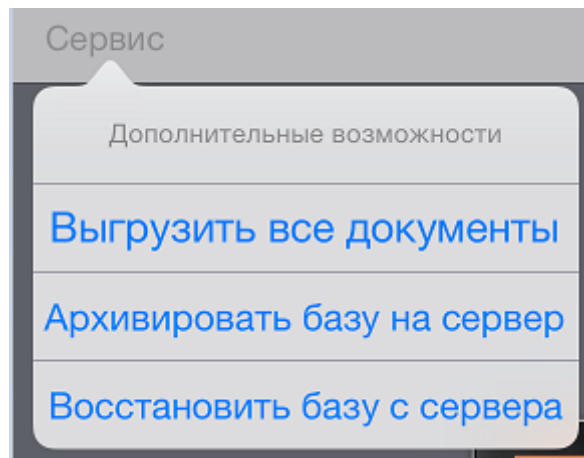


По окончании загрузки в строке состояния появится сообщение «Загрузка завершена».


При помощи кнопки «Архивировать базу на сервер», расположенной в раскрывающемся списке кнопки «Опции», можно произвести полное сохранение базы на FTP-сервере, а при помощи кнопки «Восстановить базу с сервера» можно восстановить ранее созданную копию базы данных приложения.

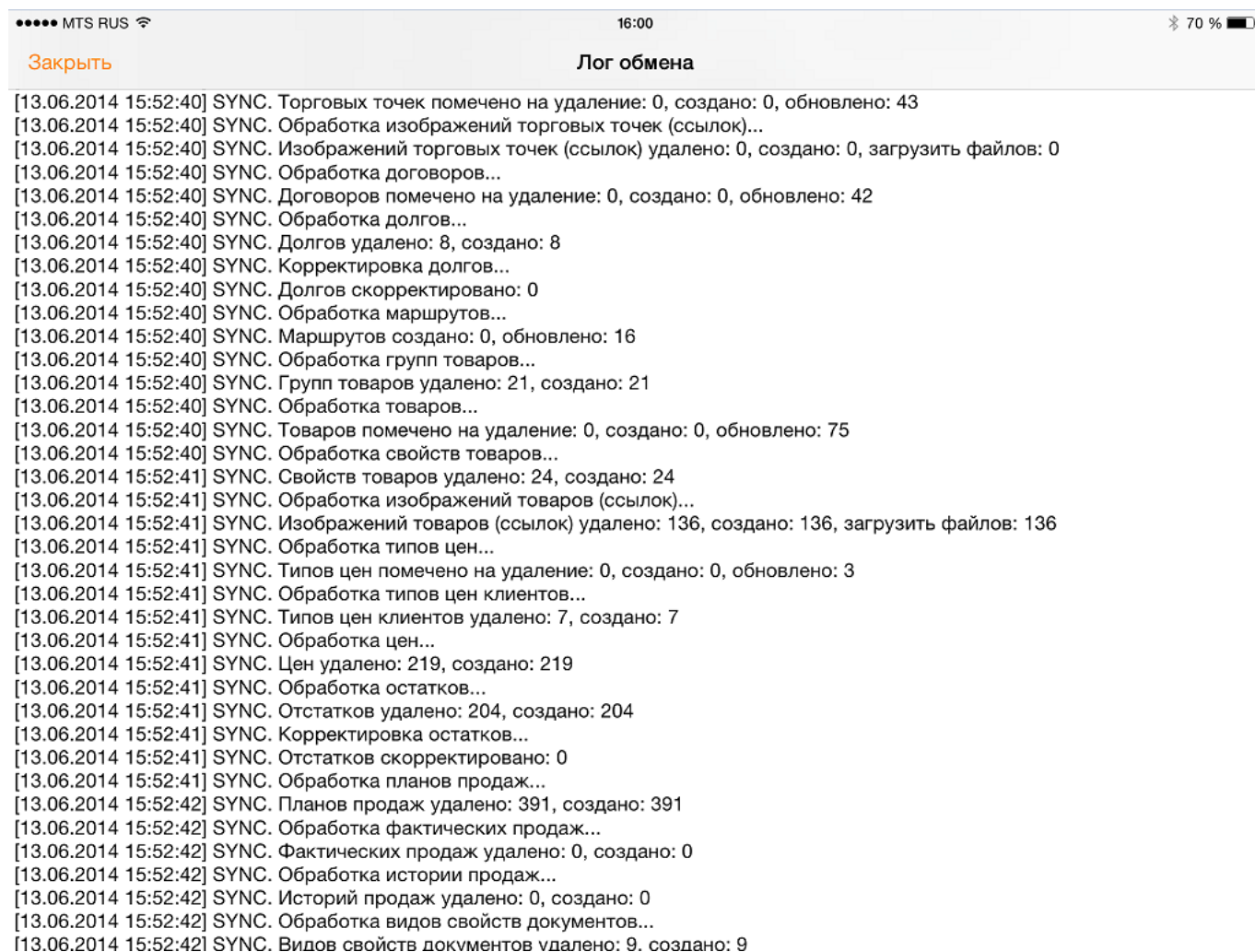
Данные операции могут потребоваться, например, для полного переноса всех накопленных данных на другой iPad в случае его замены или потери. Настройки, определяющие возможность восстановления базы из архивной копии, устанавливаются при работе с серверной частью.

С помощью кнопки «Выгрузить все документы» можно инициировать выгрузку всех имеющихся в базе документов независимо от настроек периода выгрузки. Данная операция может потребоваться для восстановления статусов документов на устройстве и данных в центральной базе.



Просмотреть развернутый отчет процесса обмена данными можно, нажав на кнопку

«Информация»  в правом верхнем углу окна. При этом откроется окно «Лог обмена».



При первом обмене первоначальная загрузка файлов (картинок) может занять продолжительное время, поэтому ее рекомендуется производить, подключившись к более скоростному каналу связи с интернетом. Например, по офисному Wi-Fi.

Во время получения или отправки файлов пользователь может продолжить работу с приложением. При завершении работы приложения загрузка файлов будет приостановлена, но в дальнейшем можно снова запустить процесс обмена и загрузить недостающие файлы.

Раздел «Настройки»

В данном разделе устанавливаются некоторые настройки, позволяющие сделать более удобной работу на устройстве.

MTS RUS

19:16

72 %

Настройки

ИНФОРМАЦИЯ

Версия программы

3.1.1

ID агента

ASDF00001

ЛИЦЕНЗИРОВАНИЕ

Номер лицензии

4e2c726df79847e59dc4ae98313afdd8

Лицензия на обмен

Действительна до 01 января 2017

Добавить устройство к учетной записи на panagent.ru

ФОТОГРАФИРОВАНИЕ

Размер сохраняемых изображений

Запрашивать при каждом фотографировании >

ПЕЧАТЬ

Принтер

Не выбран >

СЕРВИС

Отправить данные для анализа в службу поддержки

Список баз

Старт

Каталог

Маршрут

Документы

Обмен

Настройки

В поле «Информация» отображается версия приложения, лицензия мобильного устройства, ID агента, а также информация о сроке окончания лицензии на обмен данными с центральной базой.

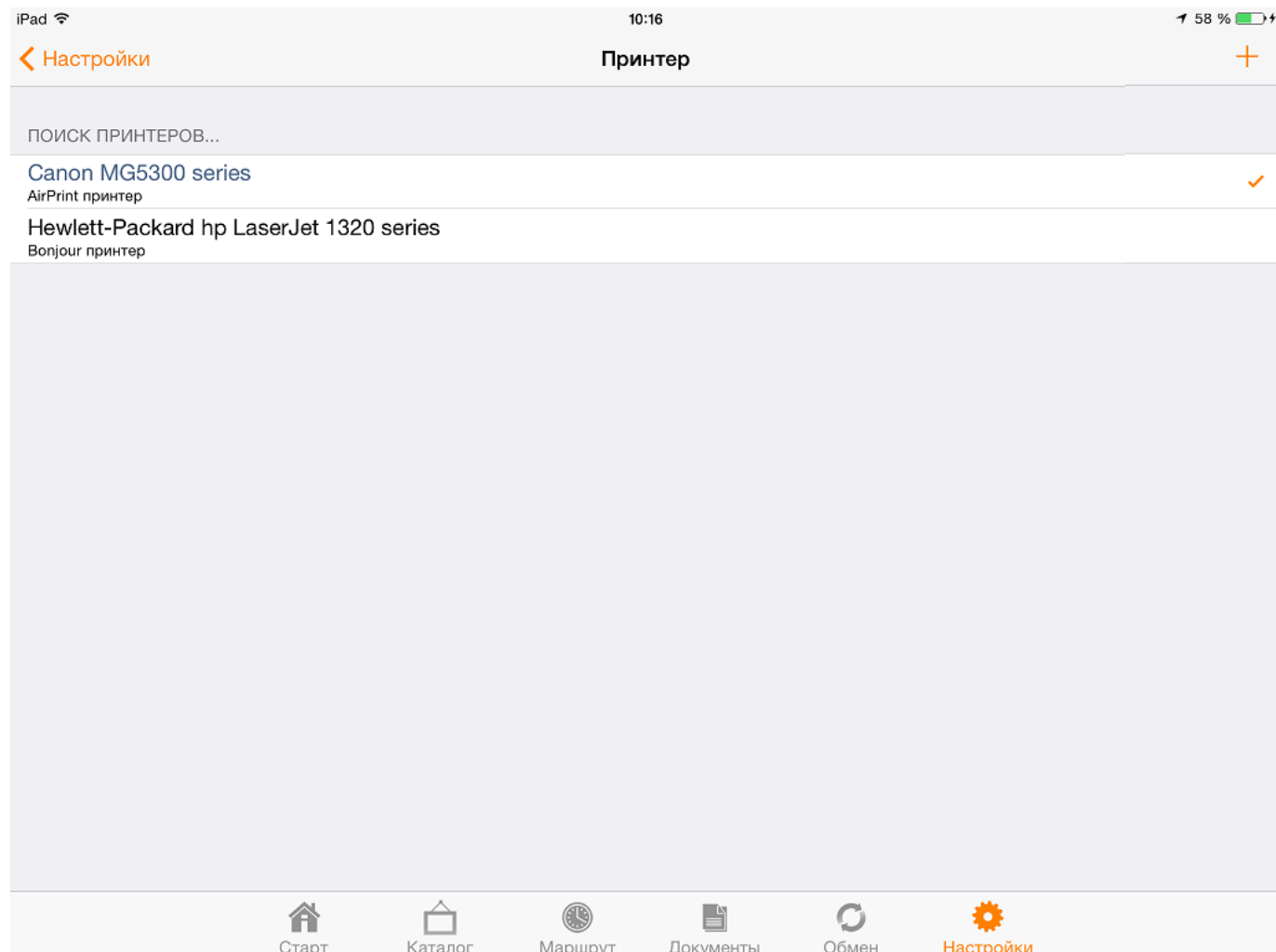
Кнопка «Добавить устройство к учетной записи на panagent.ru» предназначена для привязки устройства к учетной записи пользователя на сайте www.panagent.ru. Предварительно необходимо создать личный кабинет на сайте (<http://panagent.ru/login>). После привязки устройства в течение дня автоматически будет выдана лицензия до конца месяца, но к работе с устройством можно приступать сразу. Рекомендуется привязывать все имеющиеся устройства в первый день работы.

В поле «Размер сохраняемых изображений» выбирается качество фотографий, снятых на камеру устройства. Чем больше размер, тем выше качество изображения, но при этом необходимо учитывать, что большой размер файлов может замедлить обмен данными с центром.

Поле «Печать» отображает текущие принтеры для печати. Если ни один принтер не указан, то нажатием на поле производится поиск доступных принтеров, при этом на экране появится

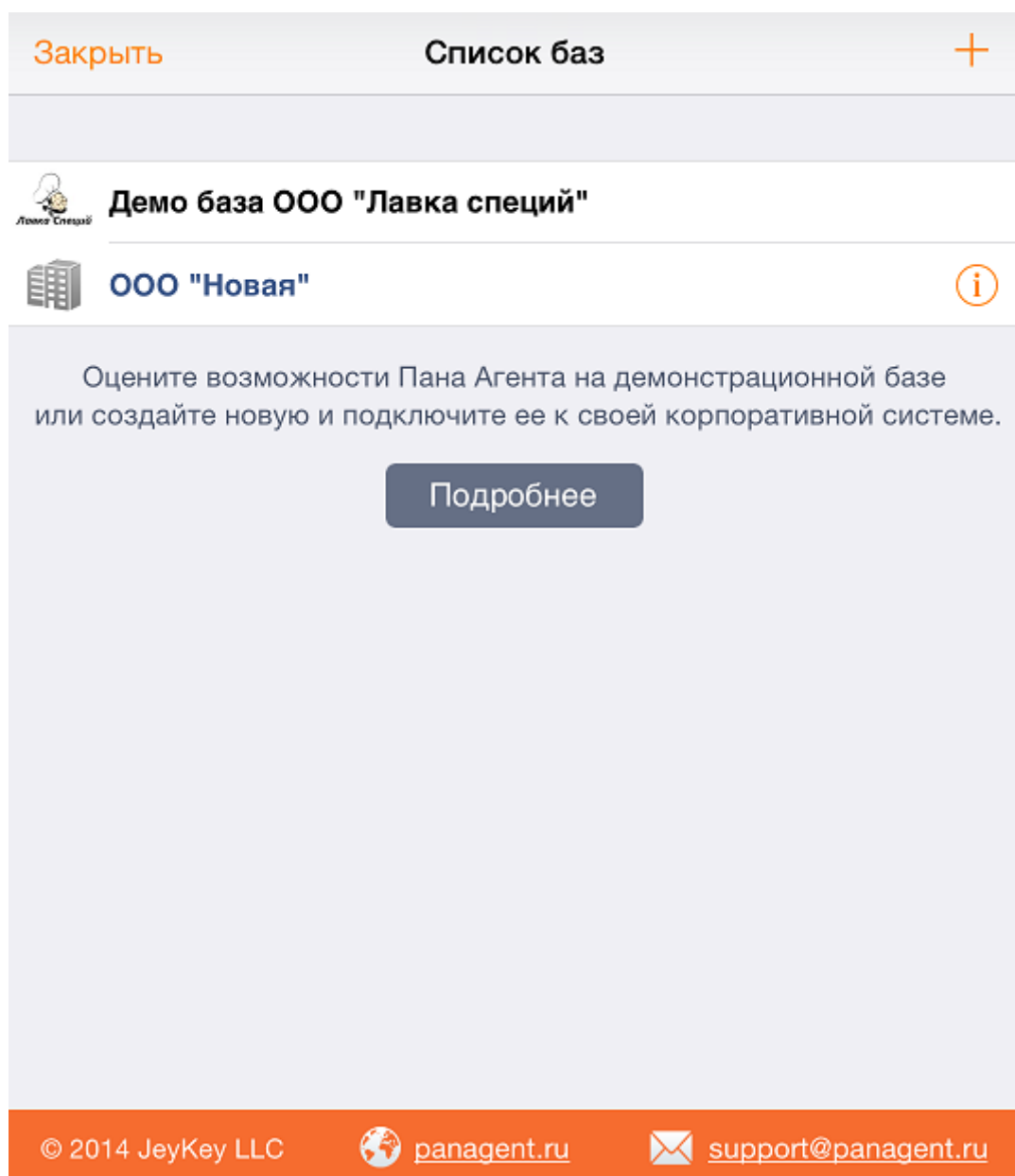
форма поиска. В списке флажком помечается принтер, на который будет производиться печать.

Если отметить несколько принтеров, то при печати на каждом из принтеров одинакового стандарта будет отпечатана копия документа. В системе Пан Агент поддерживаются стандарты печати AirPrint, PCL, ESC/P, ESC/POS.



Кнопка «Отправить данные для анализа в службу поддержки» позволяет отправить необходимые данные в службу поддержки при возникновении проблем с приложением.

Кнопка «Список баз» отображает список установленных баз данных приложения.



Добавление новой базы осуществляется кнопкой «Добавить».



Кнопка «Редактирование» позволяет отредактировать настройки или удалить базу данных. При нажатии откроется форма редактирования, в которой пользователь может определить настройки в соответствующих полях или полностью удалить базу.

Отменить	ООО Помощник	Сохранить
Название базы	ООО Помощник	
ID агента	ASDF00001	
FTP-СЕРВЕР		
Адрес	www.panagent.ru	
Имя пользователя	test	
Пароль	•••••	
Для входа анонимным пользователем оставьте имя пользователя и пароль пустыми.		
Дополнительно		>
Удалить базу		

Предусмотрено использование настроек трех серверов FTP:

- Первичный – адрес FTP-сервера для обмена данными через сеть интернет.
- Вторичный – адрес FTP-сервера для обмена данными через внутреннюю Wi-Fi сеть организации.
- Резервный – используется для обмена если по первым двум FTP-серверам не удалось установить соединение.

Для каждой настройки сервера можно определить тип соединения и порт. Так же существует возможность управлять «Пассивным» и «Расширенным пассивным» режимами FTP-соединения.

←
ООО Помощник
Дополнительно

ПЕРВИЧНЫЙ FTP-СЕРВЕР

Адрес

www.panagent.ru

Имя пользователя

test

Пароль

•••••

Тип

FTP

Explicit FTPS

Implicit FTPS

SFTP

Порт

21

Отключить расш. пассивный режим

☐

Отключить пассивный режим

☐

Отключение расширенного пассивного или пассивного режима может быть полезно, если FTP-сервер находится за NAT или Firewall.

ВТОРИЧНЫЙ FTP-СЕРВЕР

Адрес

опционально

Имя пользователя

опционально

Пароль

опционально

Приложения

Видео-инструкция «Пан Агент. Интеграция с 1С за 5 минут.»:

<https://www.youtube.com/watch?v=XpEcXMcWknw>.

Порядок установки и обновления подсистемы Пан Агент в 1С

Для установки или обновления подсистемы Пан Агент необходим файл поставки подсистемы ПанАгентКонфигурация_x.xx.xx.cf (где x.xx.xx - номер версии файла поставки).

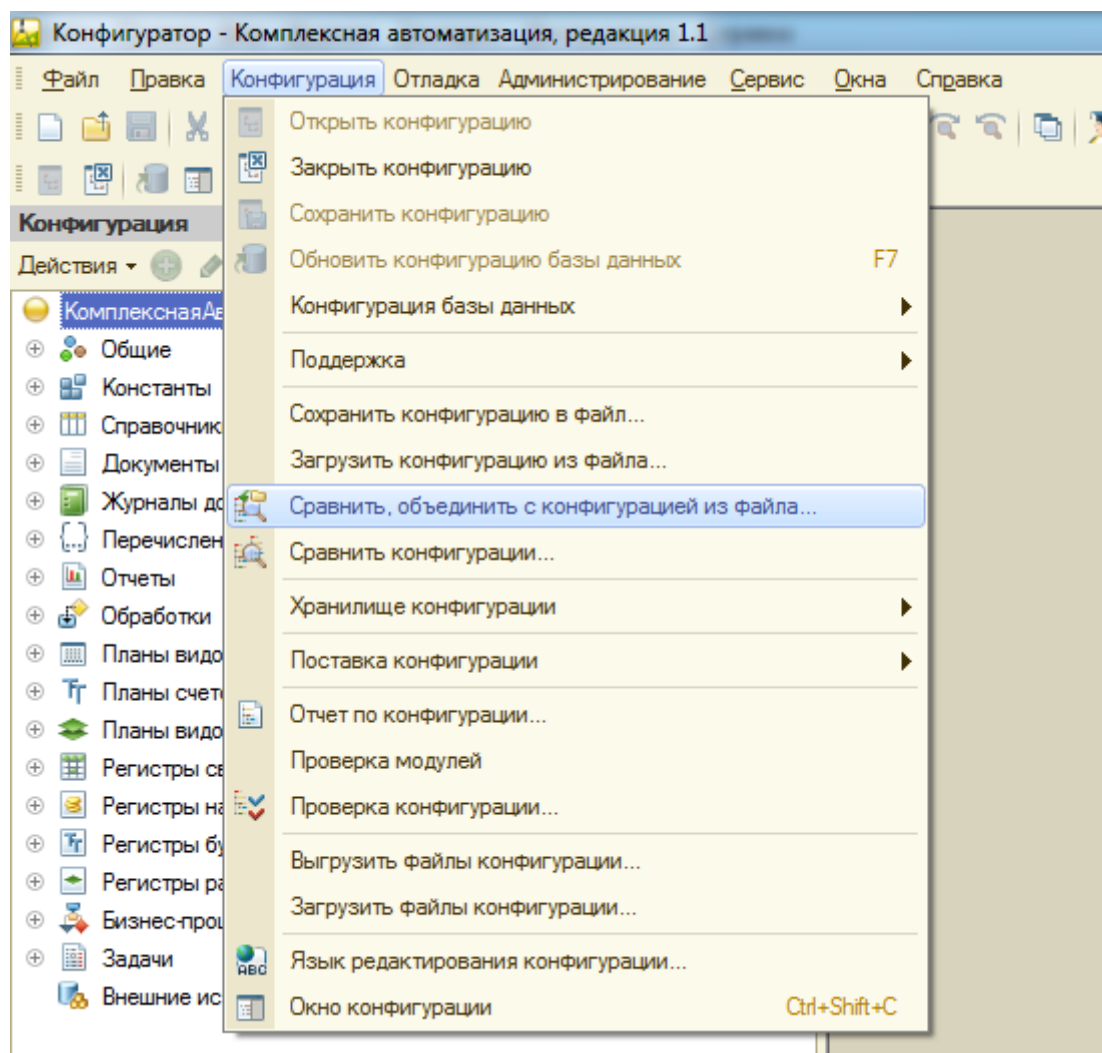
Важно! Режим поддержки конфигурации «1С:Предприятие» должен разрешать редактирование конфигурации базы данных.

Важно: В файле поставки также содержатся объекты без префиксов «БПАГ» и их следует исключить из объединения с конфигурацией базы 1С.

Перед установкой или обновлением настоятельно рекомендуется сделать резервную копию базы данных 1С.

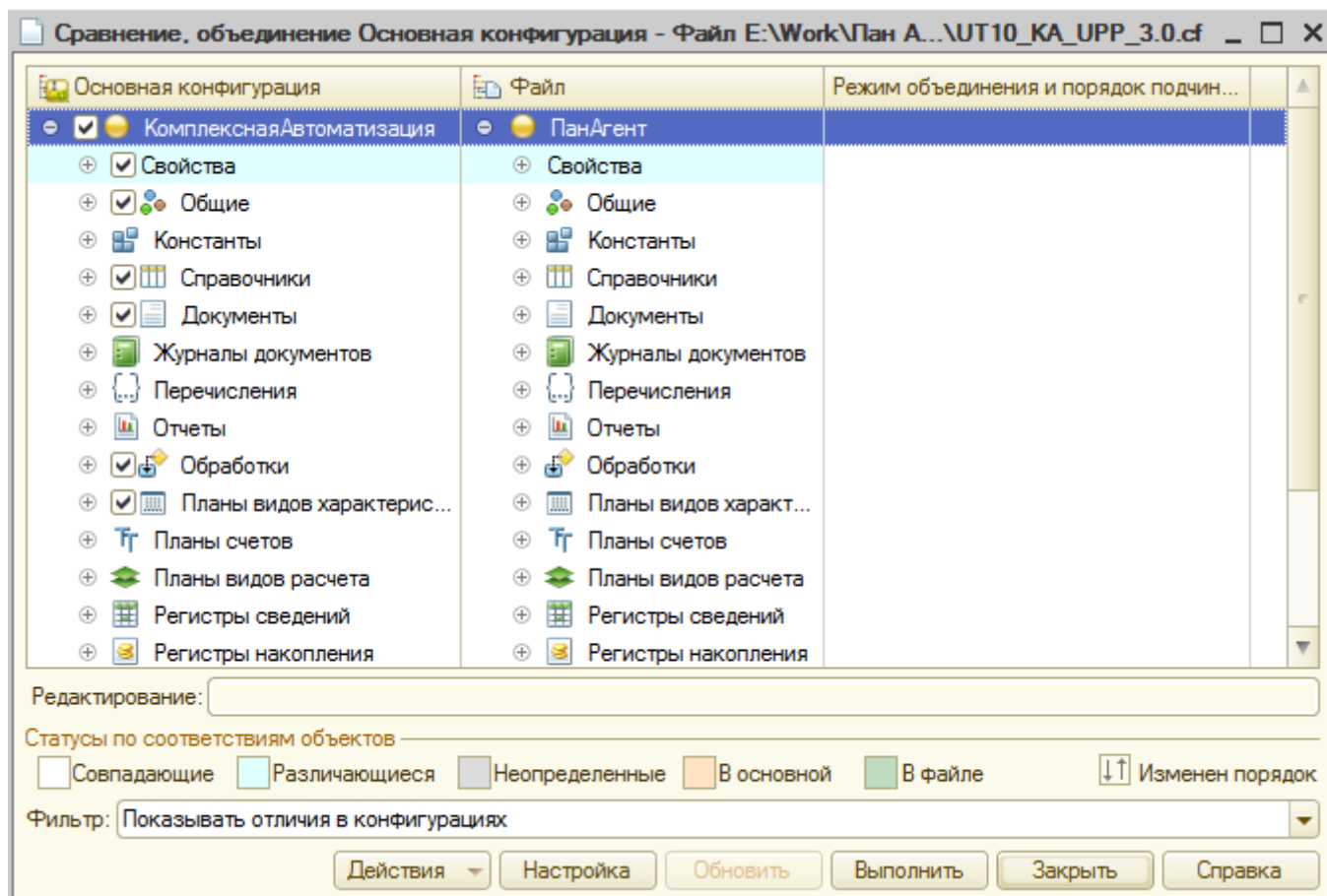
Порядок действий:

- Запустите «1С:Предприятие» в режиме конфигуратора.
- Откройте конфигурацию (В меню выберите Конфигурация > Открыть конфигурацию) и затем в меню выберите Конфигурация > Сравнить, объединить с конфигурацией из файла.

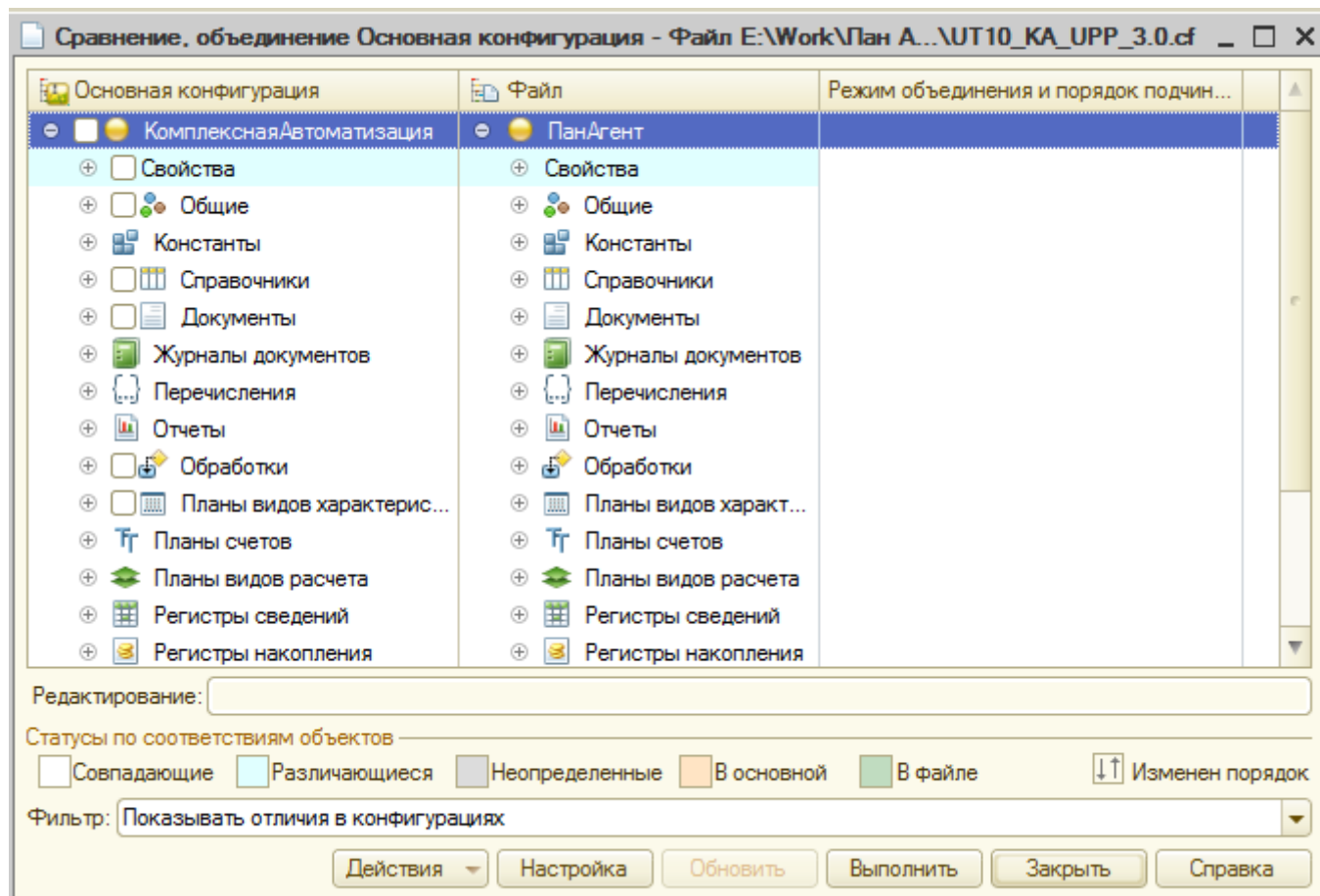


- В появившемся окне «Выберите файл конфигурации» укажите файл поставки подсистемы ПанАгентКонфигурация_x.xx.xx.cf.

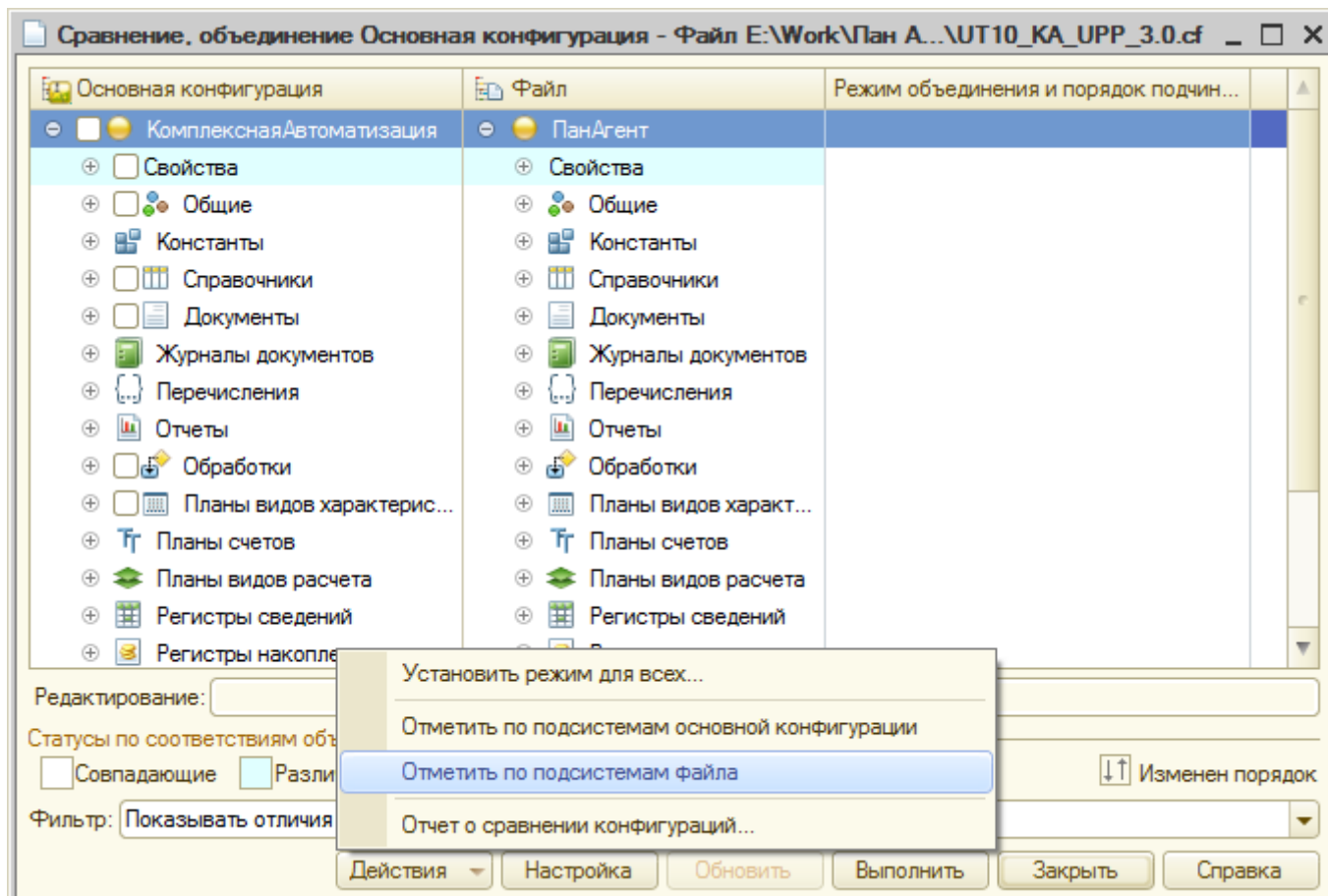
Появится окно сравнения, объединения конфигурации.



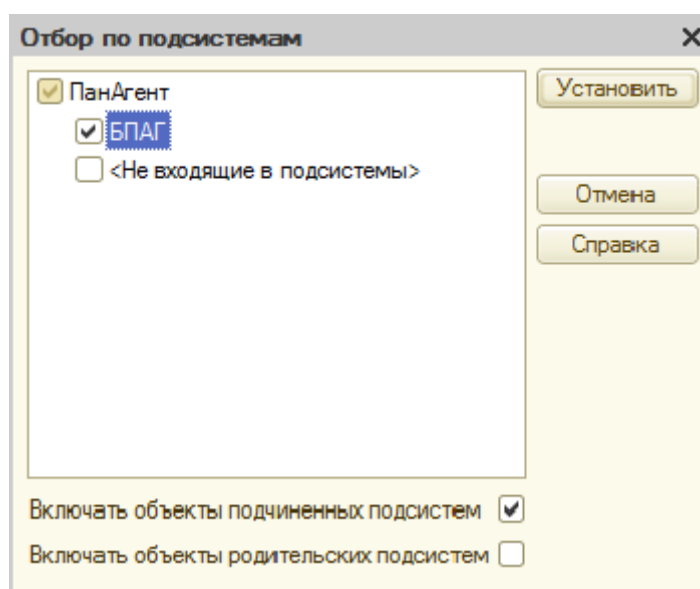
- Снимите пометки со всех объектов путем снятия пометки с корневого объекта. (В данном случае «КомплекснаяАвтоматизация»).



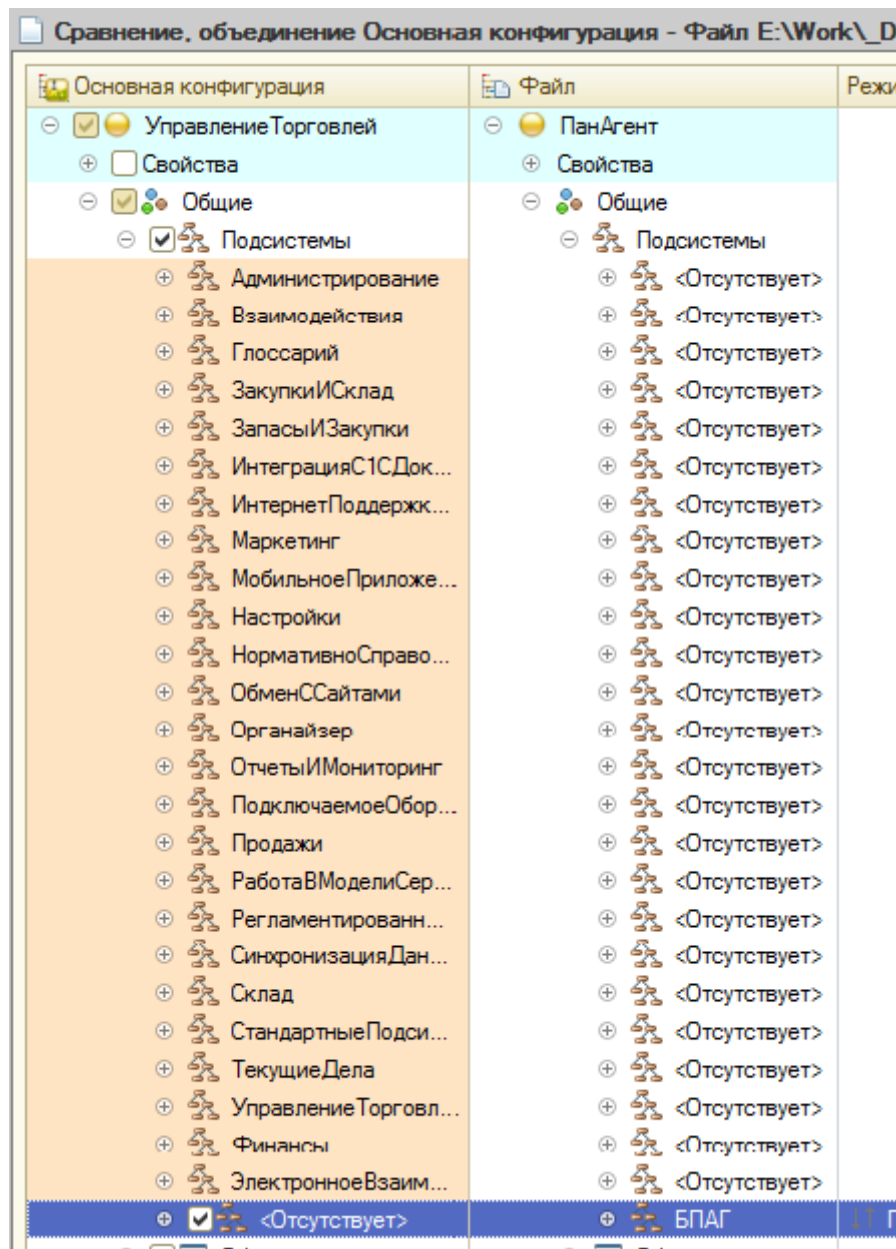
- Нажмите на кнопку «Действия» и укажите «Отметить по подсистемам файла» для того, чтобы указать объекты, относящиеся только к подсистеме Пан Агент.



- В появившемся окне укажите подсистему «БПАГ» и флаг «Включать объекты подчиненных подсистем» (как показано на рисунке) и нажмите кнопку «Установить»

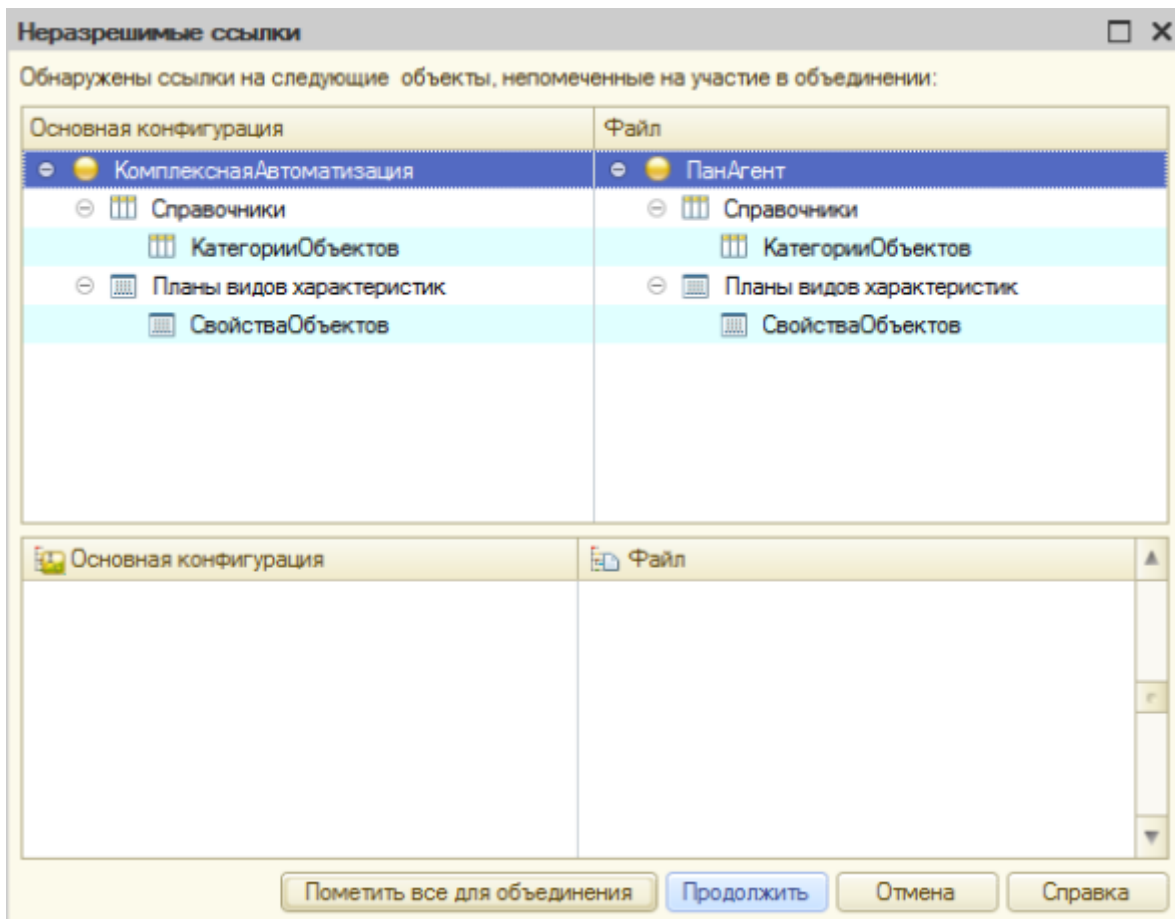


Система отметит все объекты, относящиеся к подсистеме Пан Агент, за исключением самой подсистемы БПАГ. Отметьте ее вручную в дереве объектов (Общие – Подсистемы).

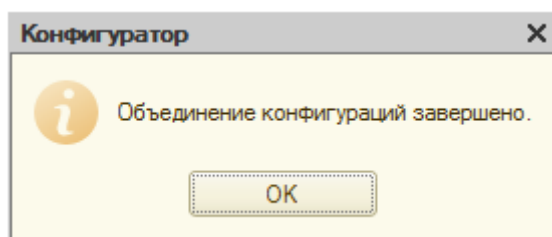


- Нажмите «Выполнить» для объединения конфигураций.

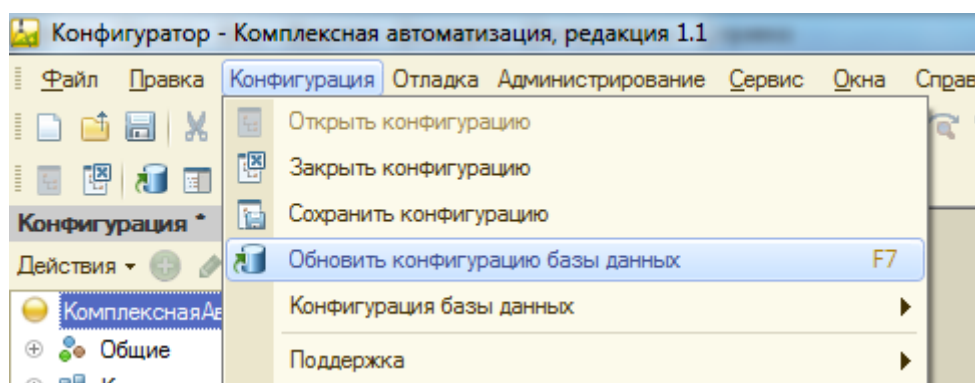
Важно: Если система выдаст окно «Неразрешимые ссылки» (см. рисунок ниже), нажмите кнопку «Продолжить» (ни в коем случае не «Пометить все для объединения»!):



- По окончании появится сообщение «Объединение конфигурации завершено». Нажмите «Ок».

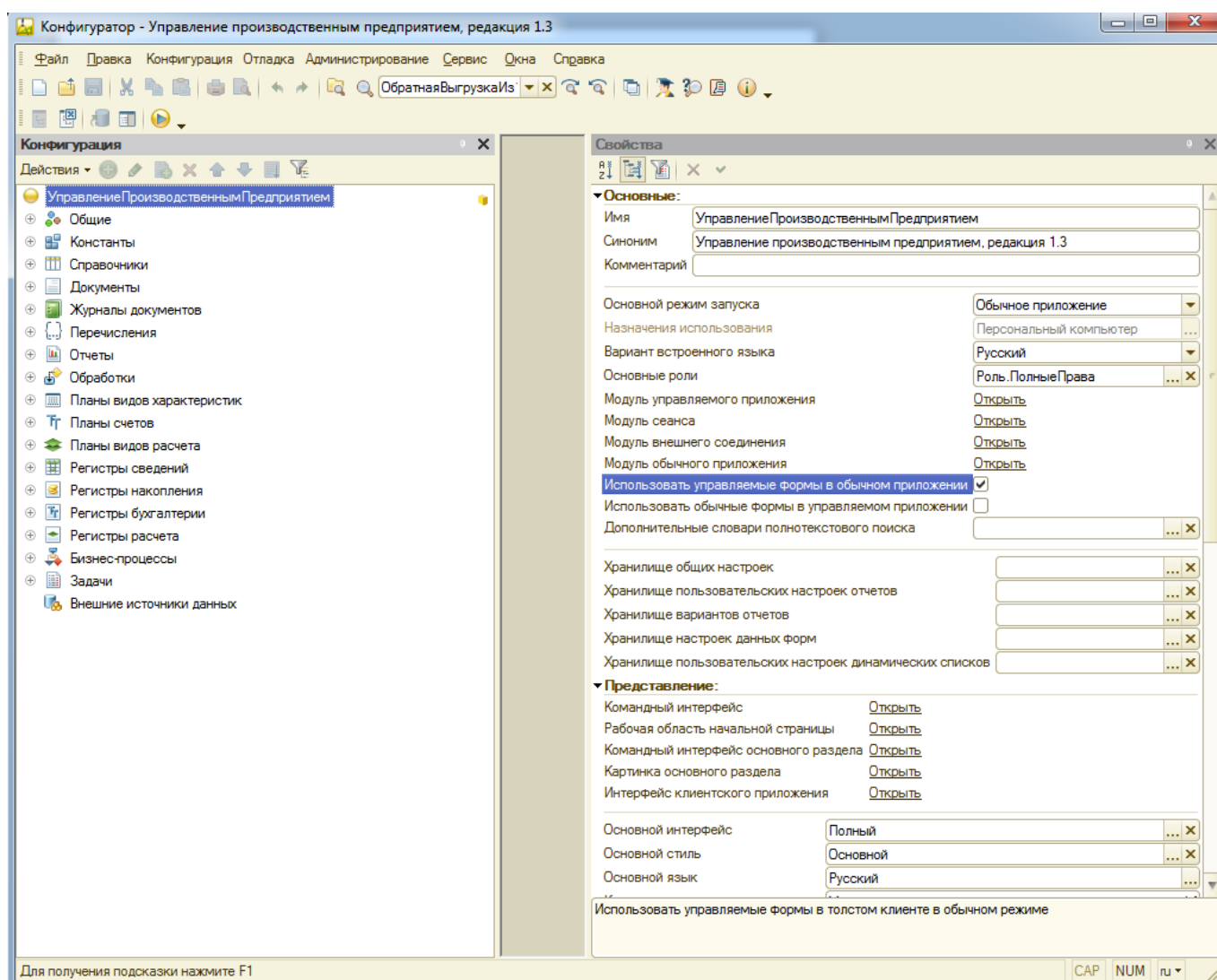


- Закройте окно «Сравнение и объединения конфигурации» и выполните обновление конфигурации базы данных. Для этого, в меню configurator выберите Конфигурация > Обновить конфигурацию базы данных.



Установка подсистемы Пан Агент закончена.

В приложении 1С, работающем на обычных формах, необходимо включить возможность запуска управляемых форм для работы всех отчетов Пан Агента.



Пример установки пользовательской роли «Пан Агент - Администратор»

В качестве примера рассмотрим следующую ситуацию:

В базе 1С у пользователя Акунин Александр Александрович установлена ограниченная по правам роль «Менеджер по продажам». Данному пользователю необходимо разрешить работу с системой «Пан Агент». Для этого:

- Заходим в справочник «Пользователи» (в интерфейсе «Администратор пользователей», в меню 1С «Пользователи > Пользователи». Установить необходимый интерфейс можно в меню 1С «Сервис > Переключить интерфейс»).
- В появившемся списке выбираем необходимый элемент.
- Откроется форма пользователя. Для добавления или удаления роли используется кнопка «Изменить», расположенная над списком «Роли».

- Отметьте в списке роль «Пан Агент – Администратор», нажмите кнопку «Ок» и сохраните элемент.

Кроме того, при установке прав пользователям следует учесть, что если у пользователя с правами «Пан Агент – Администратор» установлены еще и «Полные права», то он сможет непосредственно удалять объекты, относящиеся к системе «Пан Агент». Такие действия крайне нежелательны и могут негативно отразиться на работе системы.

Настройка регламентных заданий 1С

Настройка работы регламентных заданий зависит от того, какой вариант хранения базы данных используется: клиент-серверный или файловый.

1. В клиент-серверном варианте за выполнение заданий отвечает планировщик заданий, который физически располагается в менеджере кластера. Планировщик заданий является активным компонентом сервера, т. е. независимо от наличия клиентских соединений с сервером он может выполнять те регламентные задания, которые определены в информационных базах. Запуск планировщика заданий для каждой из баз 1С осуществляется с помощью утилиты администрирования сервера.
2. Для файлового режима работы в настройках системы (обычно Сервис - Настройка программы или Операции > Константы) должен быть указан пользователь для выполнения регламентных заданий и интервал опроса. Под этим пользователем нужно держать дополнительный запущенный сеанс 1С, который и будет запускать задания.

После вышеизложенных настроек флаги «Автовыгрузка» и «Автозагрузка» в обработке «Центр управления Пан Агент» станут доступны для использования.

Благодарим за использование системы «Пан Агент»! Любые вопросы и замечания ждем по электронной почте: support@panagent.ru, телефонам: 8 (800) 700-68-75, +7 (4012) 76-55-00, Skype техподдержки: [panagentsupport](https://www.skype.com/ru/panagentsupport).